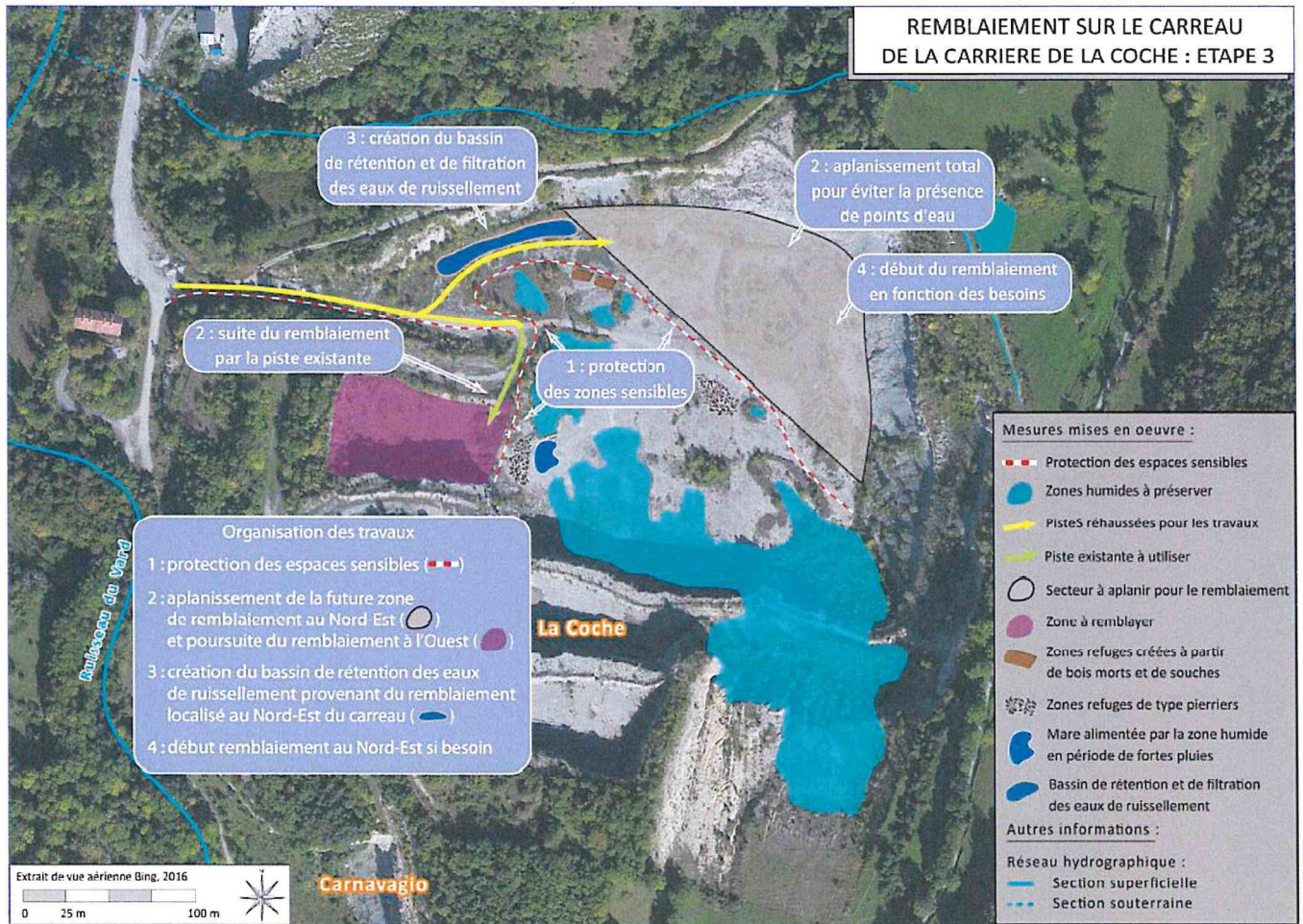
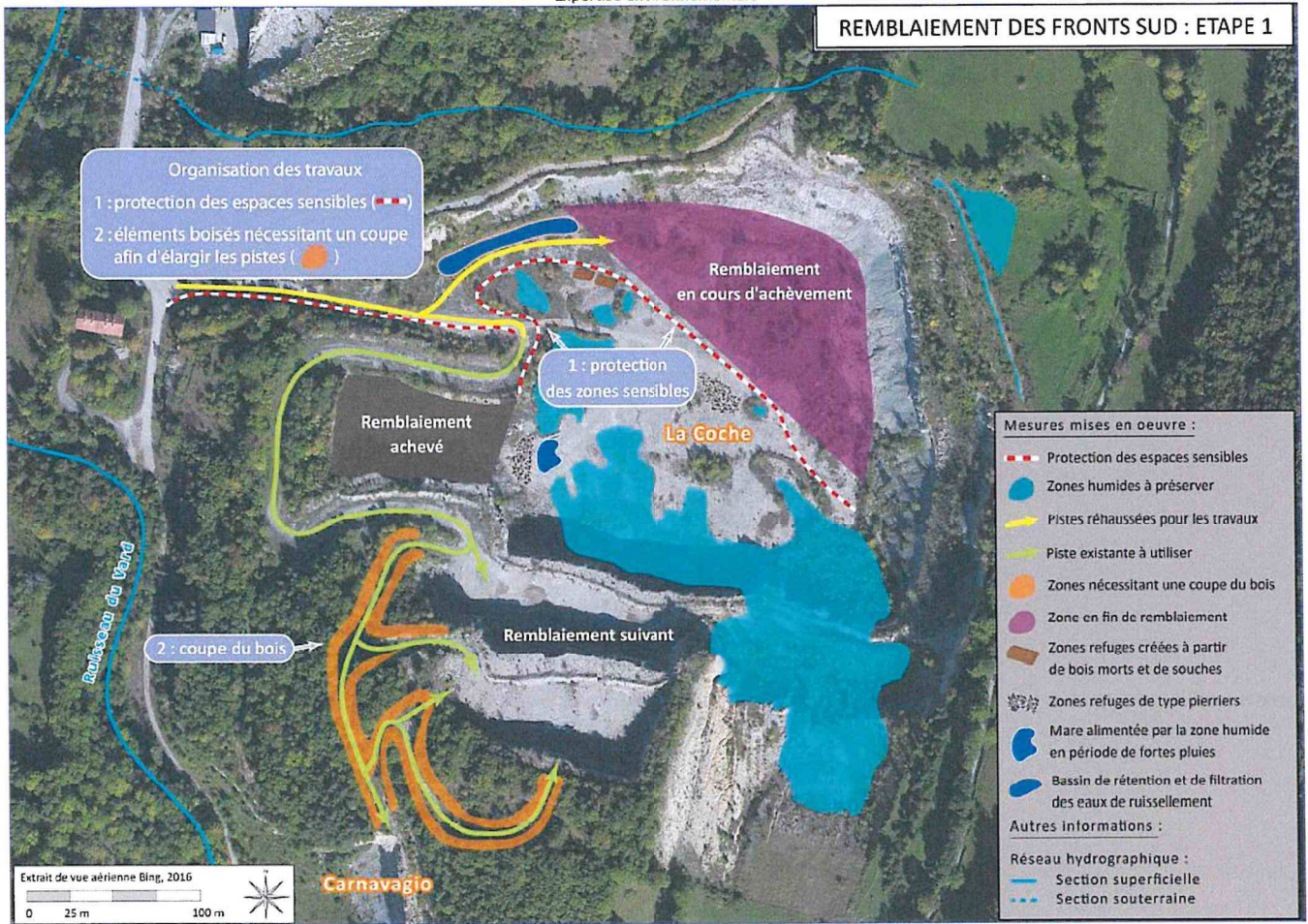


Mesure MR5e : remblaiement du carreau de la carrière de la Coche - étape 2

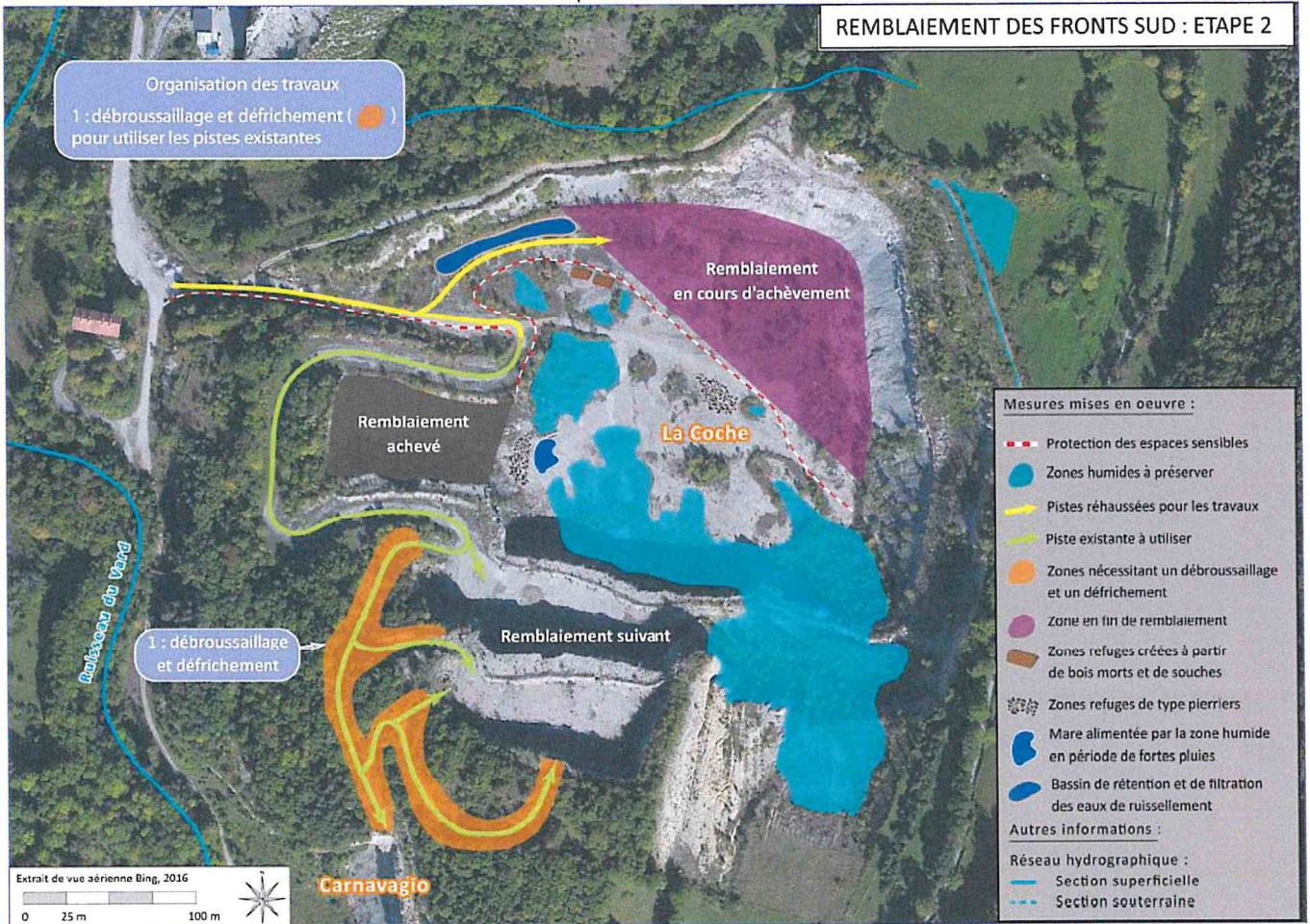


Mesure MR5e : remblaiement du carreau de la carrière de la Coche – étape 3

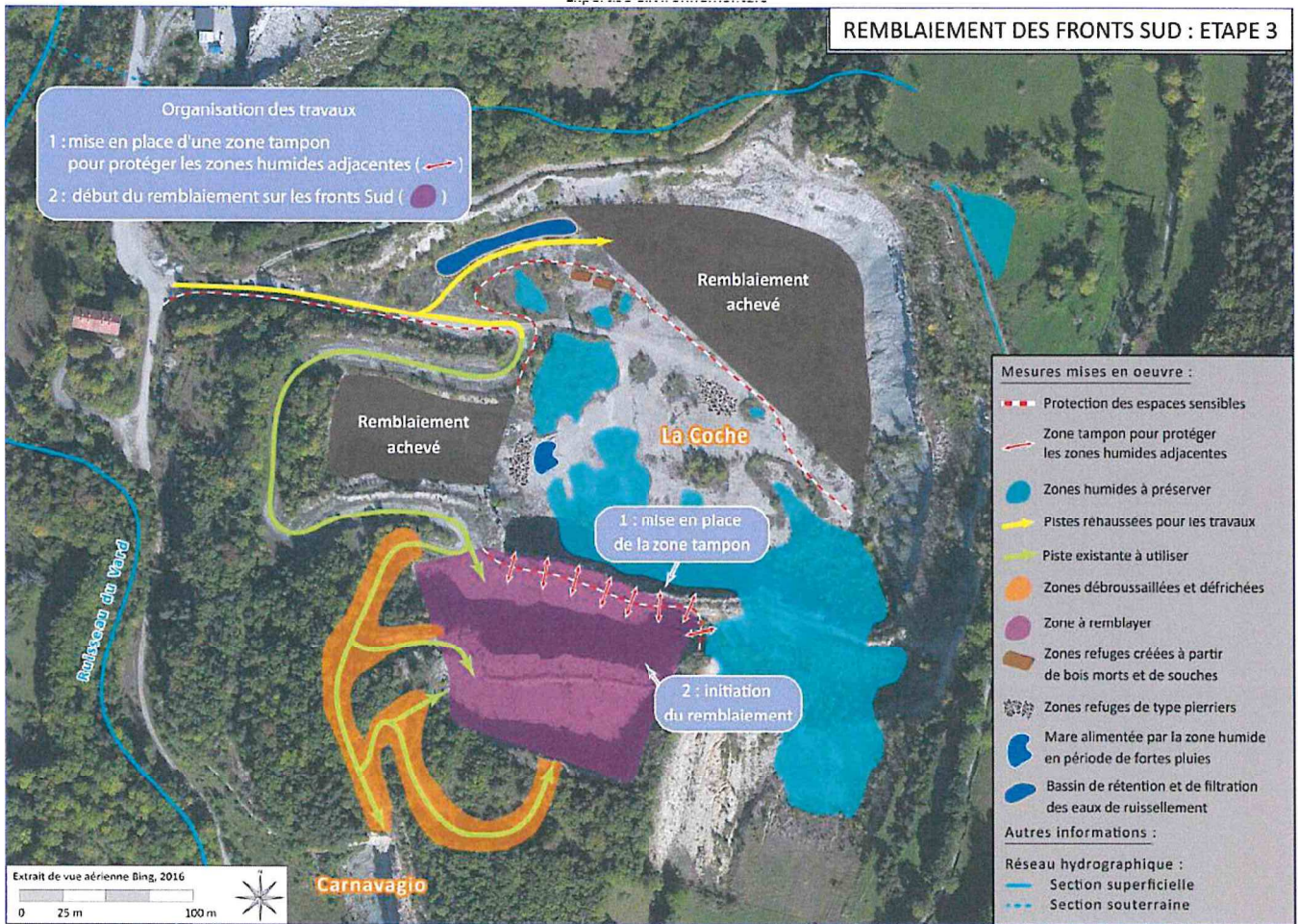


Mesure MR5e : remblaiement des fronts sud – étape 1

REMBLAIEMENT DES FRONTS SUD : ETAPE 2

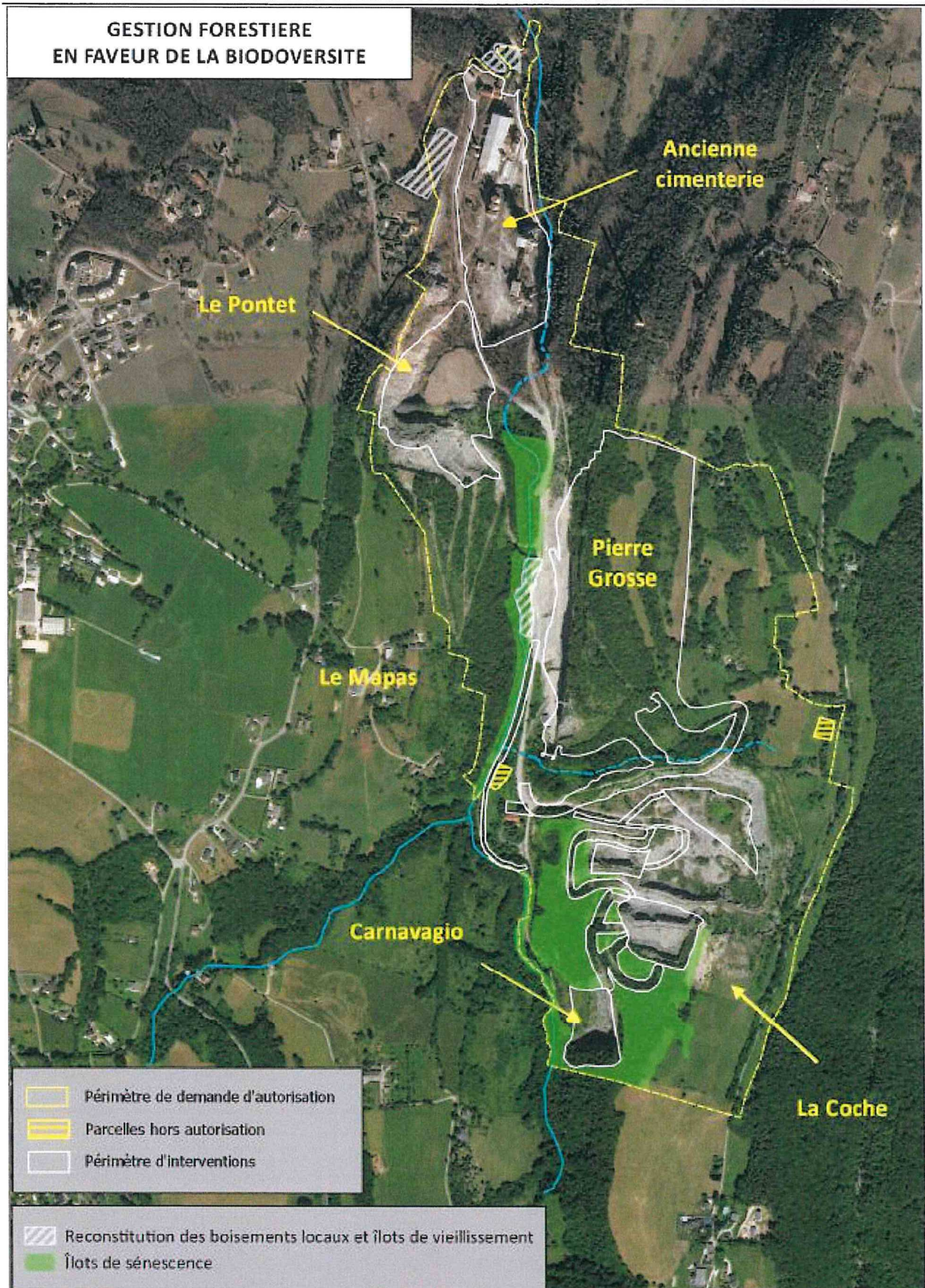


Mesure MR5e : remblaiement des fronts sud – étape 2

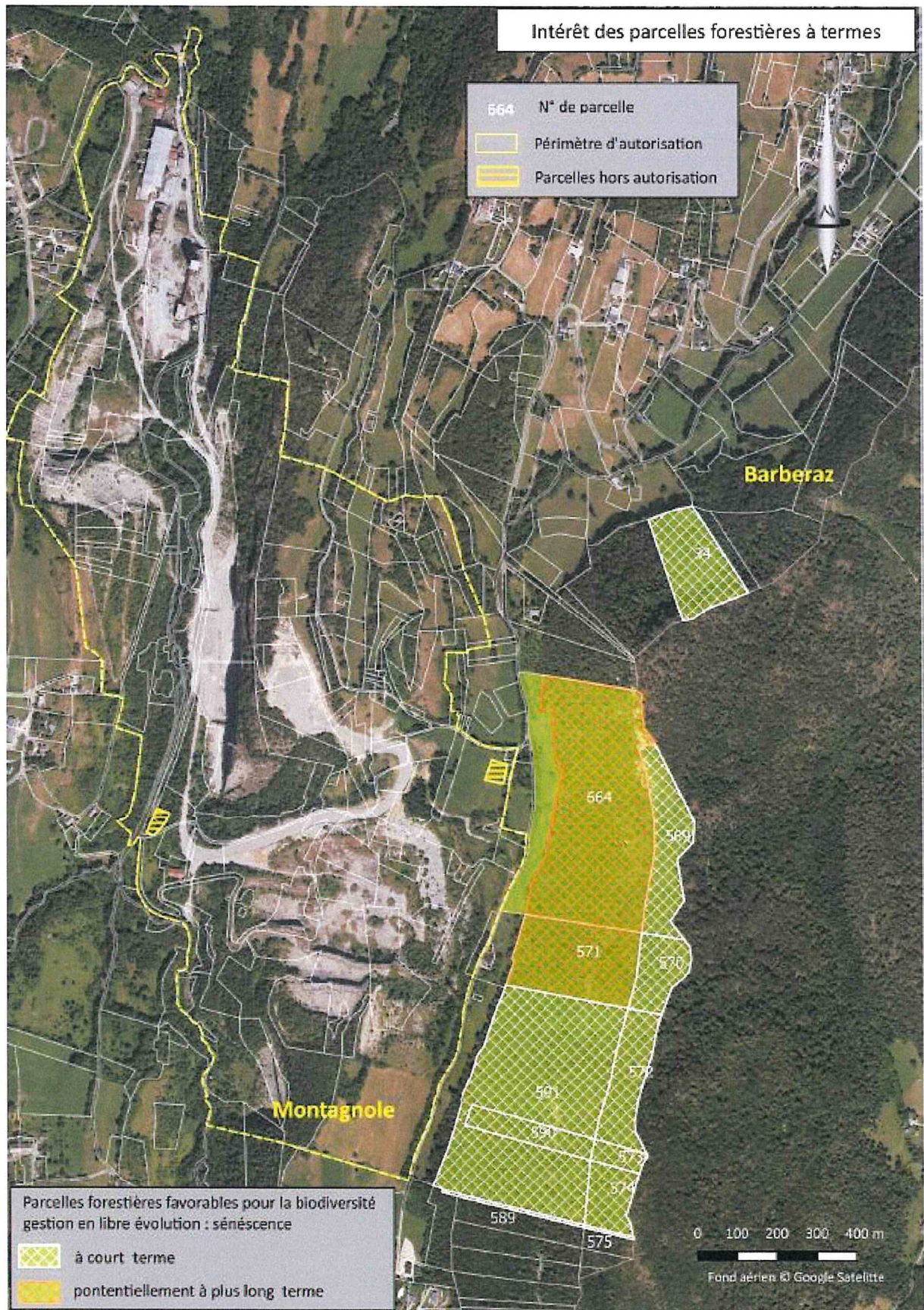


Mesure MR5e : remblaiement des fronts sud – étape 3

ANNEXE 11.3 : LOCALISATION DES MESURES DE COMPENSATION



Mesure MC2 : localisation des îlots de sénescence in-situ

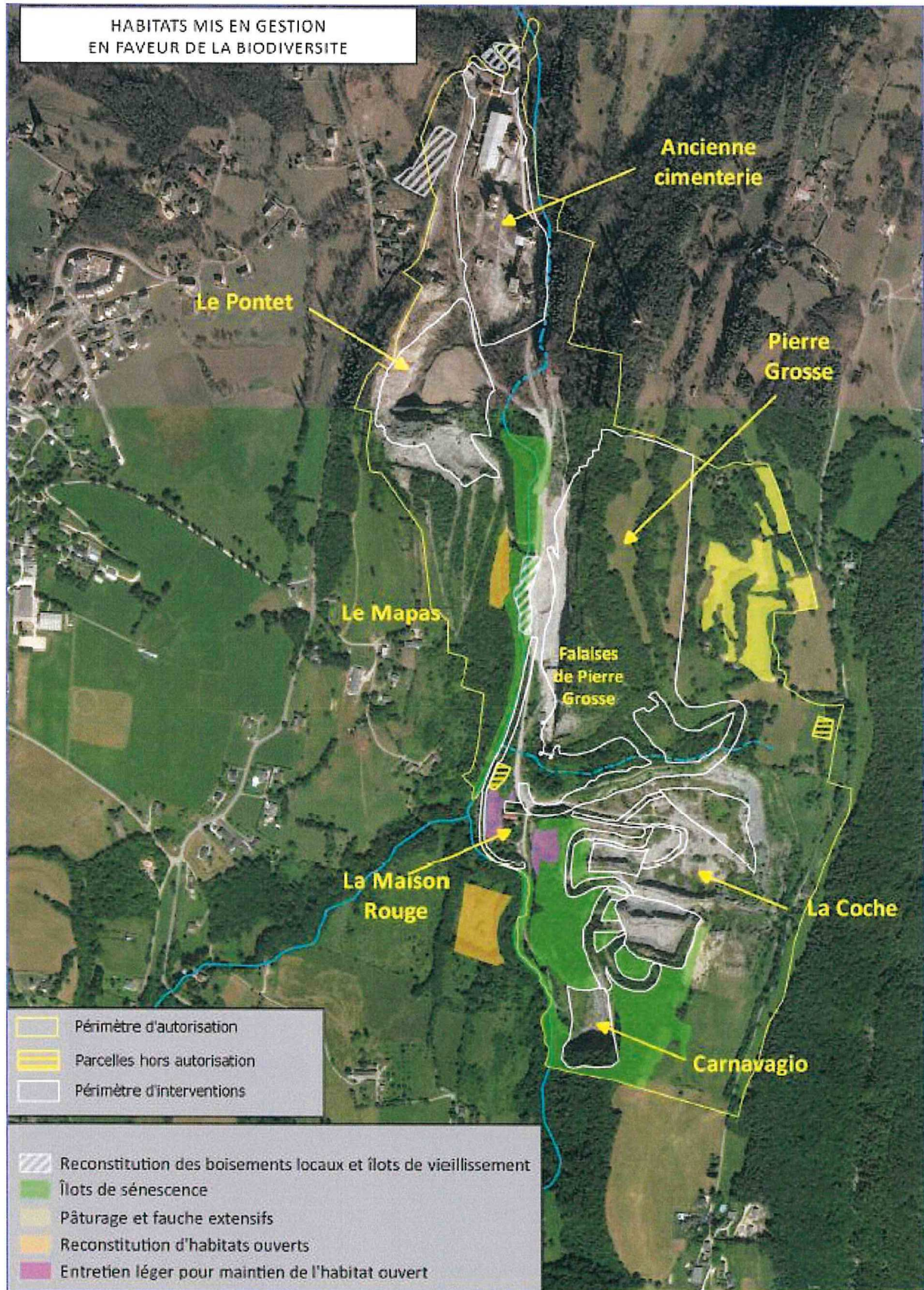


Mesure MC2 : localisation des îlots de sénescence ex-situ

n° de Parcelle	Type de boisement	Essences autochtones	Structure verticale	Gros bois mort sur pied	Gros bois mort au sol	Très gros bois vivant (D>70cm)
34	Boisement mixte	>15	2 strates Absence de strate herbacée et rares arbres de plus de 20m	Présence significative	Présence significative gros et petit bois	Non
664	Boisement mixte, dominé par les feuillus ; sous-bois dense de Buis mort avec recrus	10 à 15	2 strates Absence de strate herbacées et de strate haute (sauf en lisière basse)	Non	Non	Non
571	Boisement mixte, dominé par les feuillus ; sous-bois de Buis mort avec recrus	10 à 15	2 strates Absence de strate herbacées et de strate haute (sauf en lisière basse)	Non	Non	Non
589, 590 et 591	Boisement mixte, dominé par les feuillus (Hêtre) ; sous-bois dense de Buis mort avec recrus localement	>10	3 strates Absence de strate herbacées ; strate arborée >20m localisée aux secteurs les plus fertiles	Présence significative	Présence significative gros et petit bois	Non
569-570 572 à 575	Boisement mixte, dominé par les feuillus (Hêtre)	>10	3 strates (abustive, intermédiaire et arborée) Absence de strate herbacées	Non arpentées	Non arpentées	Non arpentées

n° de Parcelle	Micro-habitats	Milieux ouverts	Continuité temporelle (forêt ancienne)	Milieu aquatique	Milieu rocheux	Enjeux Vieillesse
34	Oui, assez nombreux	Faibles	Forêt ancienne	Non	Falaises, éboulis fins	Favorable à court terme
664	Non, anecdotiques	Non	Forêt ancienne	Non	Falaises, Blocs rocheux	Potentiellement à plus long terme
571	Non, anecdotiques	Non	Forêt ancienne	Non	Falaises, Blocs rocheux, affleurements	Potentiellement à plus long terme
589, 590 et 591	Oui, assez nombreux	Non	Forêt ancienne	Non	Falaises, Blocs rocheux, affleurements	Favorable à court terme
569-570 572 à 575	Probables	Non	Forêt ancienne	Non	Non (sauf 569)	Favorable à court terme

Mesure MC2 : caractéristiques des boisements ex-situ mis en sénescence



Mesure MC3 : localisation des prairies concernées par les opérations de maintien et de réouverture (en orange et en violet)

Mesure MC4 : localisation des prairies concernées par les opérations de fauchage/pâturage (en jaune)

Mesure MC6a : localisation de la « maison rouge » réhabilitée en faveur des chiroptères



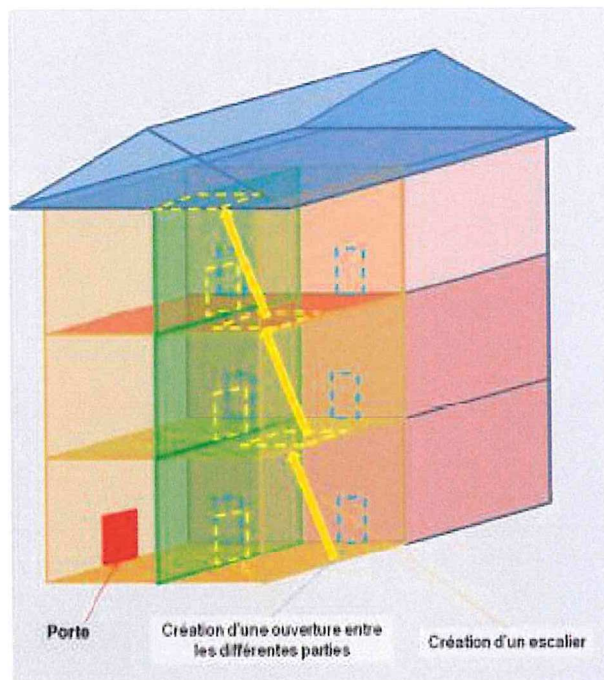
Balcon
à condamner

Porte

Chiroptière

Ouverture fermée à
l'aide de parpaings

**Principes
d'aménagements intérieurs
de la Maison Rouge
(bâtiment n°20)**



Mesure MC6a : aménagements en faveur des chiroptères au sein de la maison rouge

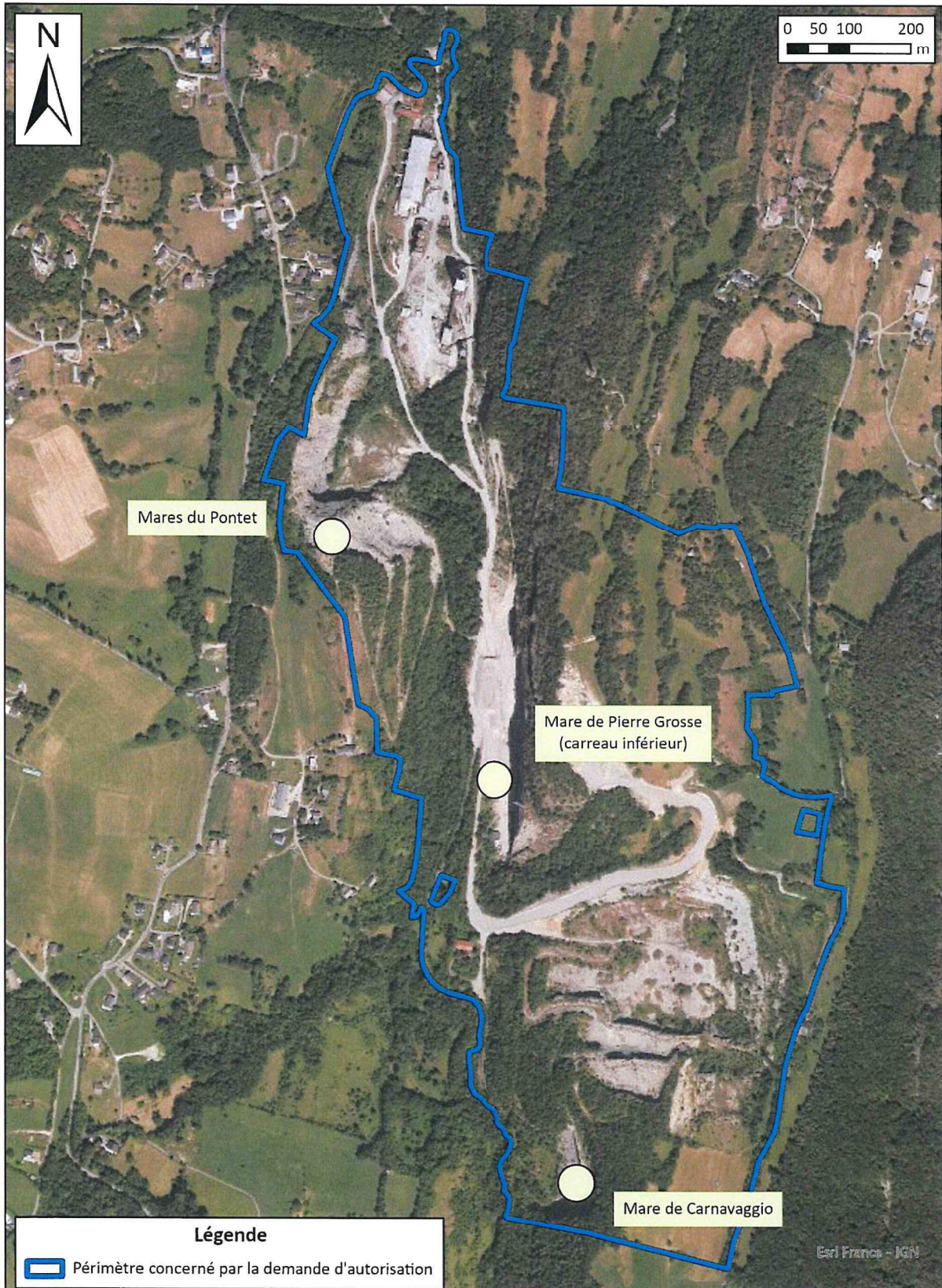


MC6b : localisation de la galerie souterraine réhabilitée en faveur des chiroptères

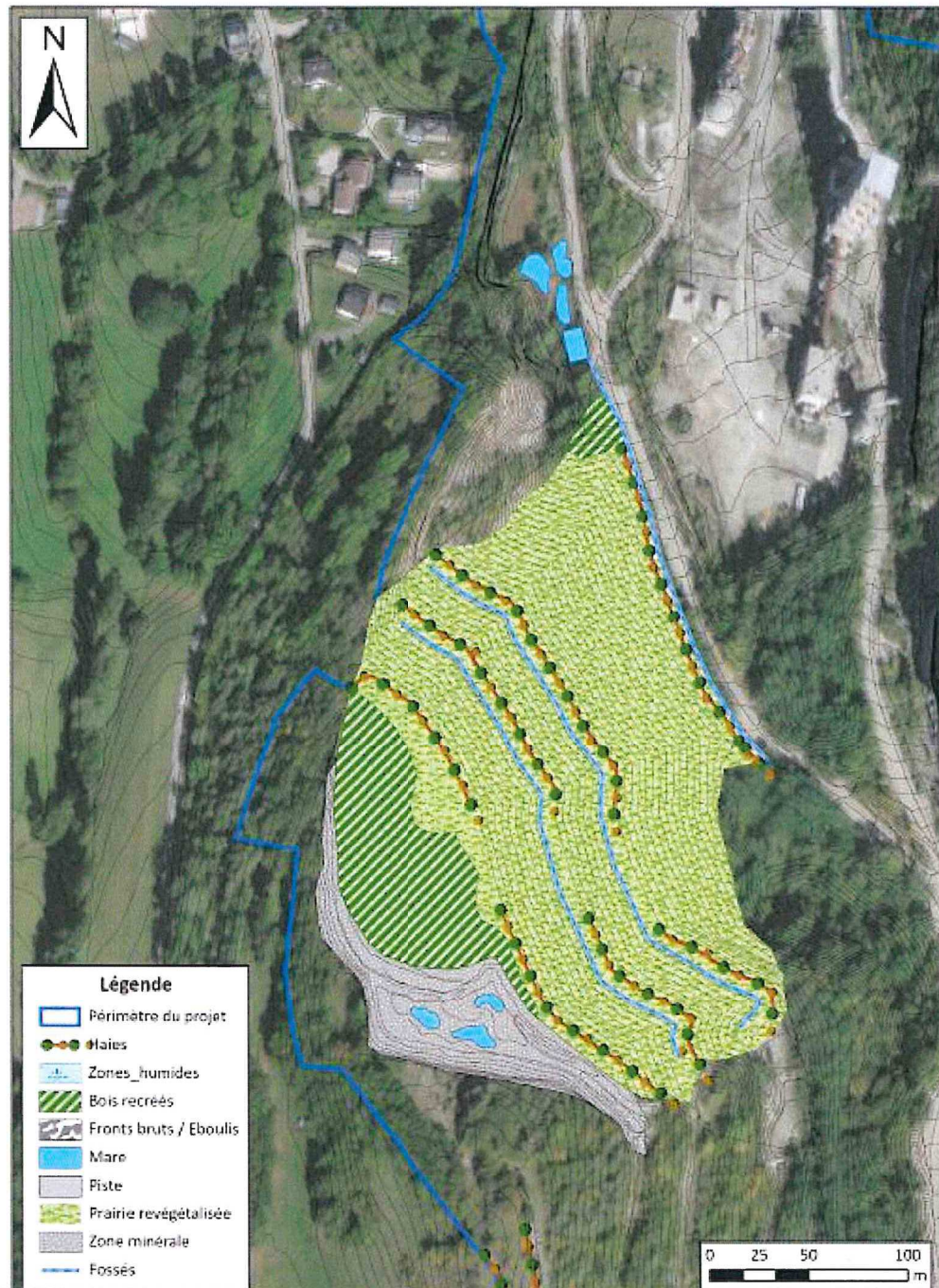
ANNEXE 11.4 : LOCALISATION ET DESCRIPTION DES MESURES D'ACCOMPAGNEMENT ET DE SUIVI

Nom commun	Nom scientifique	Port	Information
Amélanchier	<i>Amelanchier ovalis</i> Medik., 1793	Arboré	
Aulne glutineux	<i>Alnus glutinosa</i> (L.) Gaertn., 1790	Arboré	
Bouleau pendant	<i>Betula pendula</i> Roth, 1788	Arboré	
Bourdaie	<i>Frangula dodonei</i> Ard., 1766	Arbustif	
Charme	<i>Carpinus betulus</i> L., 1753	Arbustif / arboré	
Chêne pubescent	<i>Quercus pubescens</i> Willd., 1805	Arboré	
Chêne sessile	<i>Quercus petraea</i> Liebl., 1784	Arboré	
Cornouiller sanguin	<i>Cornus sanguinea</i> L., 1753	Arbustif	
Coronille arbrisseau	<i>Hippocrepis emerus</i> (L.) Lassen, 1989	Arbustif	Milieu sec
Églantier des champs	<i>Rosa arvensis</i> Huds., 1762	Arbustif	
Églantier des chiens	<i>Rosa canina</i> L., 1753	Arbustif	
Épicéa	<i>Picea abies</i> (L.) H.Karst., 1881	Arboré	
Épine noire	<i>Prunus spinosa</i> L., 1753	Arbustif	
Érable à feuilles d'obier	<i>Acer opalus</i> Mill., 1768	Arboré	
Érable champêtre	<i>Acer compestre</i> L., 1753	Arbustif / arboré	
Érable plane	<i>Acer platanoides</i> L., 1753	Arboré	
Érable sycomore	<i>Acer pseudoplatanus</i> L., 1753	Arboré	
Fusain d'Europe	<i>Euonymus europaeus</i> L., 1753	Arbustif	
Genévrier commun	<i>Juniperus communis</i> L., 1753	Arbustif	Milieu sec
Houx	<i>Ilex aquifolium</i> L., 1753	Arbustif / arboré	
Marronnier commun	<i>Aesculus hippocastanum</i> L., 1753	Arboré	
Mélèze commun	<i>Larix decidua</i> Mill., 1768	Arboré	
Noisetier	<i>Corylus avellana</i> L., 1753	Arbustif	
Noyer	<i>Juglans regia</i> L., 1753	Arboré	
Peuplier blanc	<i>Populus alba</i> L., 1753	Arboré	plutôt humide et frais
Peuplier noir	<i>Populus nigra</i> L., 1753	Arboré	plutôt humide et frais
Pin sylvestre	<i>Pinus sylvestris</i> L., 1753	Arboré	
Saule blanc	<i>Salix alba</i> L., 1753	Arboré	plutôt humide et frais
Saule drapé	<i>Salix eleagnos</i> Scop., 1772	Arbustif	plutôt humide et frais
Saule gris	<i>Salix cinerea</i> L., 1753	Arbustif	plutôt humide et frais
Saule marsault	<i>Salix caprea</i> L., 1753	Arbustif	plutôt humide et frais
Saule pourpre	<i>Salix purpurea</i> L., 1753	Arbustif	plutôt humide et frais
Sureau noir	<i>Sambucus nigra</i> L., 1753	Arbustif	
Tilleul à larges feuilles	<i>Tilia platyphyllos</i> Scop., 1771	Arboré	
Tilleul des bois	<i>Tilia cordata</i> Mill., 1768	Arboré	
Tremble d'Europe	<i>Populus tremula</i> L., 1753	Arboré	plutôt humide et frais
Troène commun	<i>Ligustrum vulgare</i> L., 1753	Arbustif	

Mesure MA1 : liste d'espèces d'arbres et d'arbustes à utiliser pour les plantations



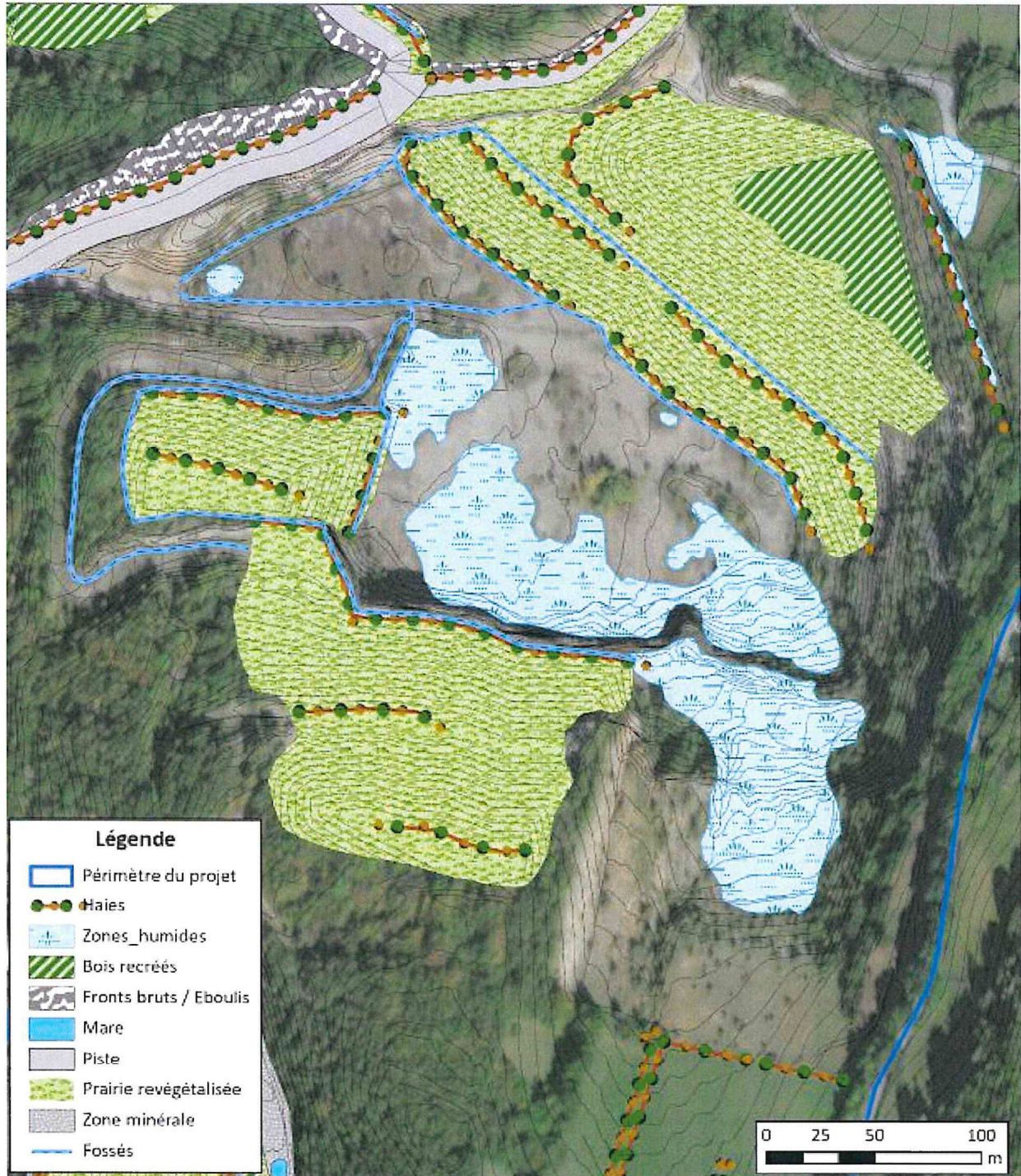
Mesure MA5 : localisation des 4 mares complémentaires



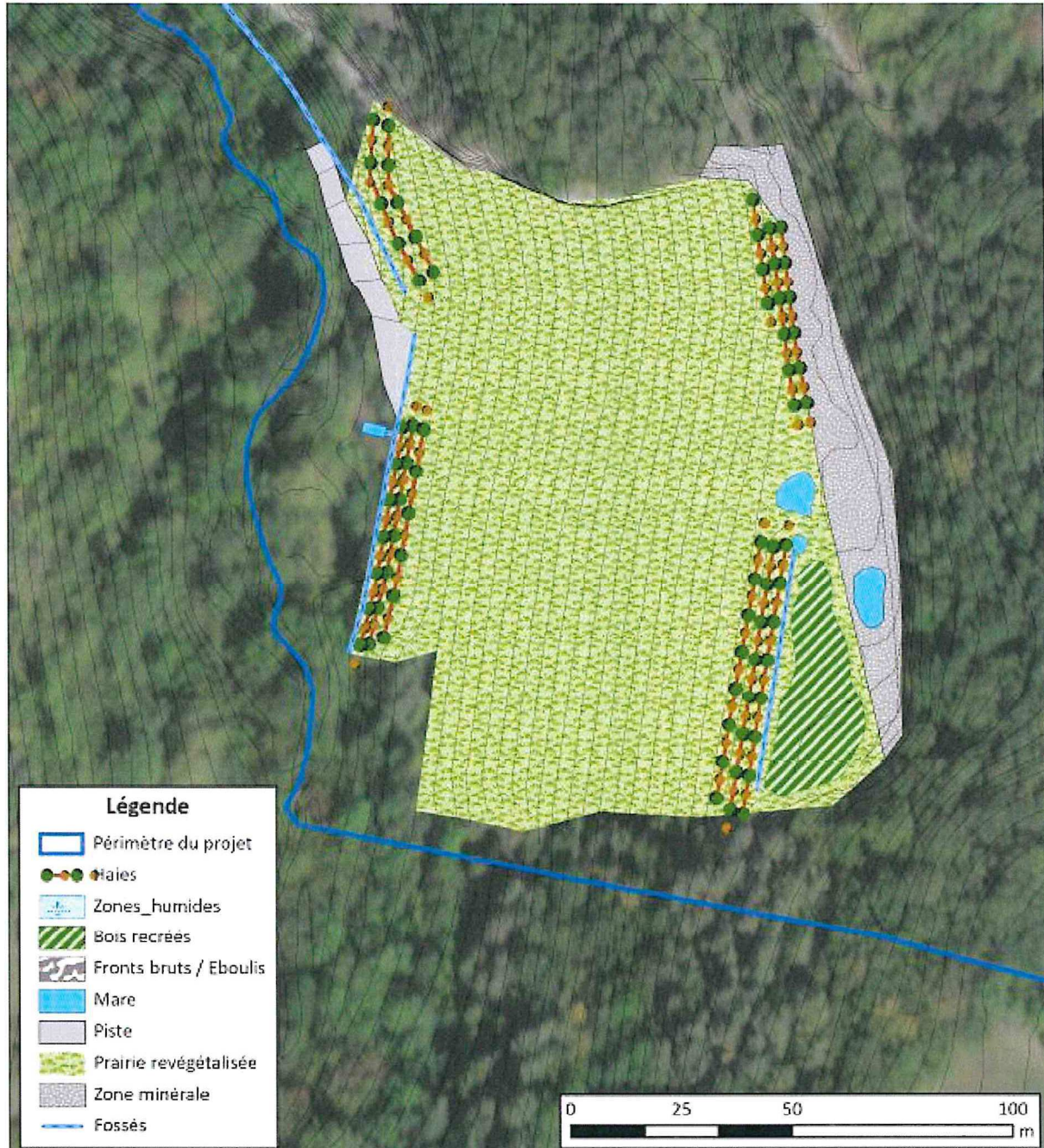
Mesure MA8b : aménagements spécifiques en faveur de la biodiversité sur le site du Pontet, à l'issue de la remise en état



Mesure MA8c : aménagements spécifiques en faveur de la biodiversité sur le site de Pierre Grosse, à l'issue de la remise en état



Mesure MA8d : aménagements spécifiques en faveur de la biodiversité sur le site de la Coche, à l'issue de la remise en état



Mesure MA8e : aménagements spécifiques en faveur de la biodiversité sur le site de Carnavagio, à l'issue de la remise en état



Mesure MA8f : aménagements spécifiques en faveur de la biodiversité sur la piste d'accès de Pierre Grosse, à l'issue de la remise en état



Mesure MA8g : aménagements spécifiques en faveur de la biodiversité sur le secteur des Prailles, à l'issue de la remise en état

Groupe ciblé en fonction du suivi des mesures	Fréquence du suivi	Modalités de suivis
Peuplement floristique et habitats à enjeux	2 passages par an	Avril à Juin Espèces printanières pour orchidées Septembre Flore des zones humides
Mammifères (hors chiroptères)	1 passage par an	Automne Repérage des indices de présence
Chiroptères	2 passages par an	Juillet/Août Activité dans les terrains de chasse Septembre/Octobre Utilisation des gîtes
Avifaune	2 passages par an	Avril/Mai Mai/Juin
Reptiles	1 passage par an	Mai/Juin Peut être réalisé avec le suivi oiseaux
Amphibiens	2 passages par an	Mars à Mai Visite diurne et nocturne Juin à Juillet Visite diurne et nocturne
Insectes	2 passages par an	Mai/Juin Juin/Juillet

Modalités de suivi selon les groupes taxonomiques